

# iChiropro iChiropro Surgery

日本語 クイックスタートガイド。



セットiChiropro レフ 1700439-001



レフ 1600784-001



レフ 1303393-001



レフ 1600755-001



レフ 160606-001



レフ 1600631-001



レフ 1500984-010



レフ 1308761-001



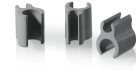
レフ 1308994-001



レフ 1501746-002



レフ 1501575-001



レフ 1303711-010

セットiChiropro レフ 1700440-001



レフ 1700439-001



レフ 1600692-001

セットiChiropro レフ 1700485-001



レフ 1600883-001



レフ 1303393-001



レフ 1600755-001



レフ 1600881-001



レフ 1600631-001



レフ 1501738-010



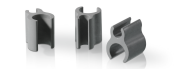
レフ 1308761-001



レフ 1308994-001



レフ 1501746-002



レフ 1303711-010

セットiChiropro レフ 1700484-001



レフ 1700485-001



レフ 1600436-001

\*米国およびカナダのみでの販売  
となります。

## オプション



レフ 1301575-001



レフ 1501746-010



レフ 1501746-002



レフ 1501317-100



レフ 1305435-001



レフ 1501621-010



レフ 1307312-010



レフ 1500984-010



レフ 1501738-010



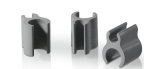
レフ 1501635-010



レフ 1308761-001



レフ 1308994-001



レフ 1303711-010

患者を操作する前に、必ず使用説明書、特に「警告と注意」の章を参照してください。使用説明書はiChiroproアプリ内にあります（「Infomation」ページから「User Manual」をタップ）。

# 1 インストール



図. 1



図. 2



図. 3



図. 4

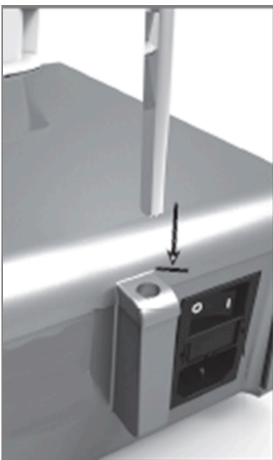


図. 5

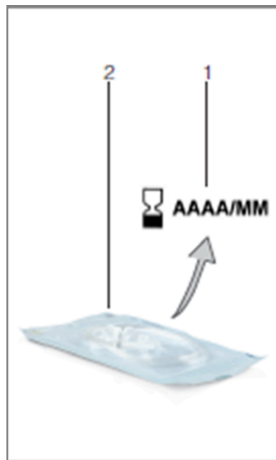


図. 6

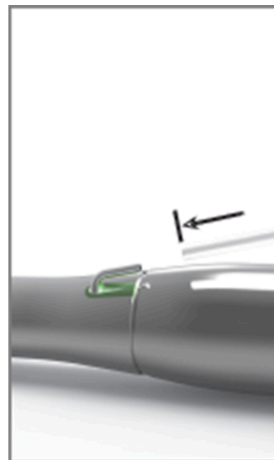


図. 7



図. 8



図. 9



図. 10



図. 11



図. 12

## 1.1 iChiroproアプリをダウンロード

- A. App Store®を開き、iPadの対応するアイコンをタップします。
- B. 検索」をタップしてiChiroproアプリケーションを検索します。
- C. Bien-Air Dental社製のiChiroproアプリケーションをインストールしてください。

最新のiPadモデルの互換性については、[www.bienair.com](http://www.bienair.com)。

USB-Cコネクタを搭載したiPadモデルは、アプリケーションのバージョン2.6.1以降にのみ対応しています。

**注:** App Store ®を開く前に、iPadがインターネットに正しく接続されている必要があります。iPadの適切な使用方法については、Appleのユーザーガイドを参照してください。

## 1.2 iChiroproシステムのインストール

- A. 必要に応じて、プラスドライバーを使用して、取り付けられているiPadアダプタを交換してください。

### 図1

コネクタを傷つけないよう、無理に差し込まないように注意してください。

**注:** iPadアダプタをデバイスに安全に挿入するために、ストロークの終わりに達する前に、アダプタの中心をデバイスに向かって少し押し、コネクタとアダプタ自体にある穴の位置を合わせます。コネクタが穴を見つけたら、アダプタが完全にはまるまで挿入を完了します。

- B. iChiroproを、その重さに耐えられる平らな場所に置きます。

### ⚠ 警告

テーブルの上や台車の上など、どのような場所に置いてもかまいませんが、床には絶対に置かないでください。

### 図2

- C. ヒューズボックスはドライバーで開けることができます。100 - 240 VAC = ヒューズ T4.0AH 250 VAC レフ 1307312-010.ヒューズを交換するには
- D. 電源ケーブル(1)をコネクタ(2)に接続します。

**注:** 本機の電源は主電源 (100 - 240 Vac) から供給されます。

### ⚠ 警告

電源プラグは、問題が発生した場合に接続を解除するための装置です。

### 図3

- E. ペダル・ケーブルをリア・パネルにあるアウトプットに接続し、コネクタとプラグのインデックス・ピンをガイドします。

### ⚠ 警告

接続ケーブルを持ってペダルを持ち上げないでください。

ペダル・ケーブルを外すには、ケーブル・ソケットのコネクタ(1)を引き抜きます。

ケーブル・ソケットを取り外さずに、ケーブル(2)を引っ張らないでください。

### 図4

- F. MX-iマイクロモーターケーブルをモーター出力に接続し、コネクタのインデックスピンでコネクタとプラグをガイドします。

図5

G. ブラケットをコンソール後部のハウジングに取り付け、フラスコまたはボトルを吊り下げます。

図6

H. ラベル(1)に記載されている灌漑ラインの有効期限と同様に、包装の完全性を確認してください。

⚠ 注意

本医療機器は、Bien-Air Dental 社が供給するラインのみを使用してください。これらのラインは滅菌済みで、1回限りの使用です。再使用は患者への微生物汚染の原因となります。

I. 単回使用の滅菌済み灌流ライン (2) をポーチから取り出します。

図7

J. 灌流ラインのフレキシブルホースをハンドピースまたはコントラアングルのスプレーチューブに接続します。

図8

K. 蠕動カセット (1) を蠕動ポンプ (2) に取り付けます。カセットが正しくクリップされていることを確認します。

図9

L. ポンプの蓋(3)を閉じます。蓋を閉める際に抵抗がある場合は、再度蓋を開け、カセットの正しい位置を確認してください。蓋が正しく閉まると、「カチッ」という音がします。

⚠ 警告

蓋が開いている間はポンプを運転しないでください。

⚠ 注意

ピンチのリスク!

図10

M. 保護キャップを外した後、灌流ラインの先端で生理食塩水フラスコのキャップに穴を開けます。

図11

N. アタッチメントカラー(1) レフ 1303711-010 を使用して、モーターケーブルに灌漑ラインを取り付けます。

## 1.3 iChiroproへのiPadのインストール

0. iPad用滅菌保護シート（1回分）をポーチから取り出し、画面に貼り付けます。パウチ裏面の説明書を参照してください。

### 図12

- P. iPadとiChiroproの接続は、コネクタを傷つけないように無理に引っ張らないように注意しながら、アダプタに沿って慎重にスライドさせてください。

**注** : iPadのモデルによっては、iPadの設定でバッテリー節約オプションを有効にすることができます。この場合、バッテリーの充電レベルはそれに応じて制限されるため、100%には達しません。

## 1.4 オン/オフ手順

iPadとiChiroproのメインスイッチを使って、デバイスを安全にオン・オフできます。

 **Bien-Air Dental SA**

Länggasse 60 Case postale 2500 Bienne 6 Switzerland  
Tel. +41 (0)32 344 64 64 Fax +41 (0)32 344 64 91  
dental@bienair.com

Other addresses available at  
[www.bienair.com](http://www.bienair.com)

**EC REP** **Bien-Air Europe Sàrl**

19-21 rue du 8 mai 1945  
94110 Arcueil  
France